

Ministerio Federal de Relaciones Exteriores

Servicio de Salud

Datos a 27 de enero de 2020

Nuevo tipo de Coronavirus

Informaciones para empleados y viajeros

Lo más importante en pocas palabras:

Desde diciembre de 2019 han aparecido casos de una enfermedad pulmonar que, partiendo de WUHAN en CHINA, ha continuado propagándose hacia otros países. Está relacionada con la visita de mercados locales de aves y pescado. Se comprobó una infección con un nuevo tipo de coronavirus (2019-nCoV). Aún no se terminaron de definir el (o los) origen(es) ni las vías de transmisión de la infección; es posible que la transmisión se dé también de persona a persona. El Ministerio Federal de Relaciones Exteriores aconseja evitar viajes no necesarios a la provincia HUBEI, en China. De ser posible, se recomienda posponer viajes no necesarios a CHINA.

Coronavirus

Los coronavirus son una familia de virus que primordialmente puede provocar enfermedades en vertebrados. Existe además la posibilidad de superar la barrera natural entre especies (zoonosis), es decir, que una infección del reino animal puede transmitirse al ser humano. En los años pasados, las epidemias patógenas relevantes para el ser humano que hubo fueron el Coronavirus SARS y el Coronavirus MERS. Los coronavirus aparecen en todo el mundo y se transmiten sobre todo por gotitas respiratorias infectadas. Los enfermos presentan primordialmente una infección de las vías respiratorias. No existe una terapia específica o una vacuna contra los coronavirus. A modo de prevención se consideran una serie de medidas de higiene, así como el aislamiento de los enfermos.

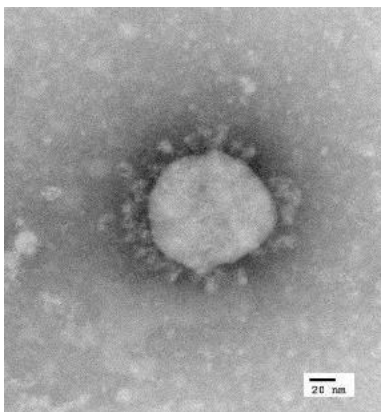
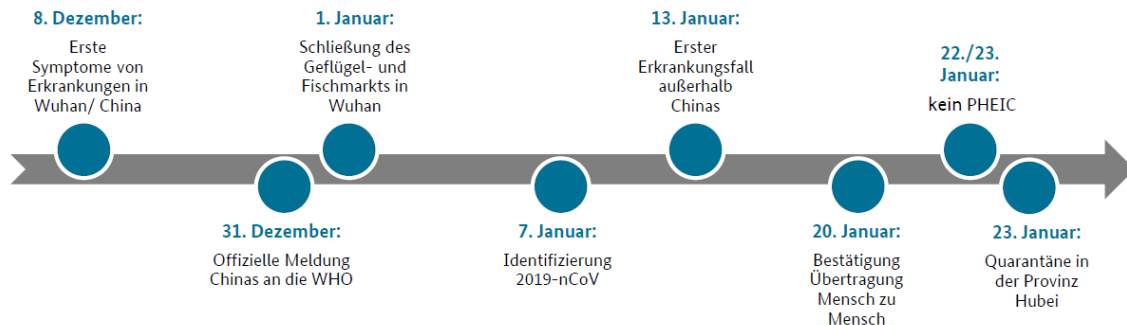


Imagen 1: Coronavirus en el microscopio de electrones
(fuente: dpa)

2019-nCoV

El coronavirus 2019-nCoV de más reciente diagnóstico se identificó el 07.01.2020. Existe cierto parentesco genético con el Coronavirus SARS. Utiliza el mismo receptor en el pulmón (ACE2) que el SARS-CoV.



8 de diciembre: primeros síntomas de enfermedad en Wuhan/China
31 de diciembre: comunicado oficial de China a la OMS
1 de enero: cierre del mercado de aves y pescado en Wuhan
7 de enero: identificación del 2019-nCoV
13 de enero: primer caso de enfermedad fuera de China
20 de enero: confirmación de transmisión de ser humano a ser humano
22/23 de enero: no hay ESPII (emergencia de salud pública de importancia internacional) 23 de enero: provincia de Hubei en cuarentena

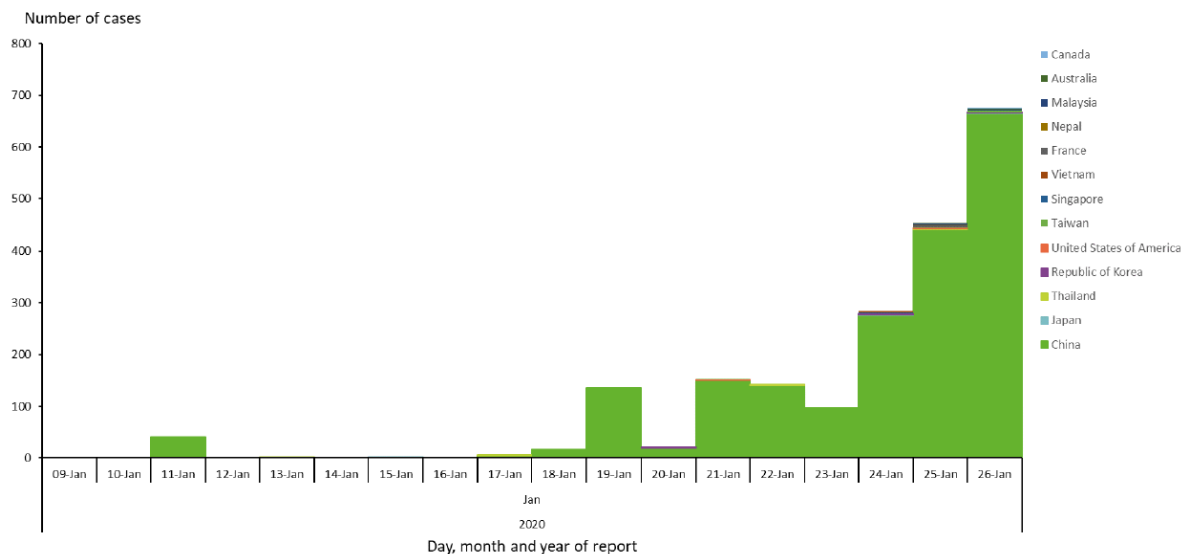
Imagen 2: Cronología simplificada de la evolución del brote de 2019-nCoV (Fuente: Ministerio Federal de Relaciones Exteriores de Alemania)

[Siguiete página](#)

El **tiempo de incubación** promedio es de 7 días (1-14).

Existe la posibilidad de que las personas ya puedan contagiar durante el tiempo de incubación.

Los síntomas de la enfermedad son fiebre, tos, dificultades respiratorias y, eventualmente, una neumonía con infiltraciones pulmonares de ambos lados. De momento, el cálculo de la **letalidad** varía (aprox. 2-4%). De éstos, en un primer análisis el 72% de los casos letales fueron mayores de 40 años, 2/3 fueron hombres y un 40% estuvo enfermo previamente. Se sabe poco del grupo de infectados sin síntomas o con síntomas leves. Se desconoce el **origen de la infección**, aunque se supone que existe una relación con la visita de un mercado de aves o pescado, dónde se habría dado la transmisión de los animales al ser humano. CHINA informa de **cadenas de infección que sobrepasan la cuarta generación**. Se dispone de una prueba de diagnóstico (RT-PCR). Actualmente, **el número de casos y de muertes** crece continuamente. Se prevé que la epidemia continuará propagándose.



Fuente: ECDC

La OMS actualiza constantemente el informe sobre el estado actual e incluye el número de casos actual.

Propagación geográfica

Hasta ahora, los casos han aparecido principalmente en CHINA. Además, el 2019-nCoV se diagnosticó en TAILANDIA, JAPÓN, COREA DEL SUR, TAIWAN, MACAO, HONGKONG, SINGAPUR, VIETNAM, EEUU, CANADÁ, MALASIA, NEPAL, FRANCIA Y AUSTRALIA (ver imagen 3).

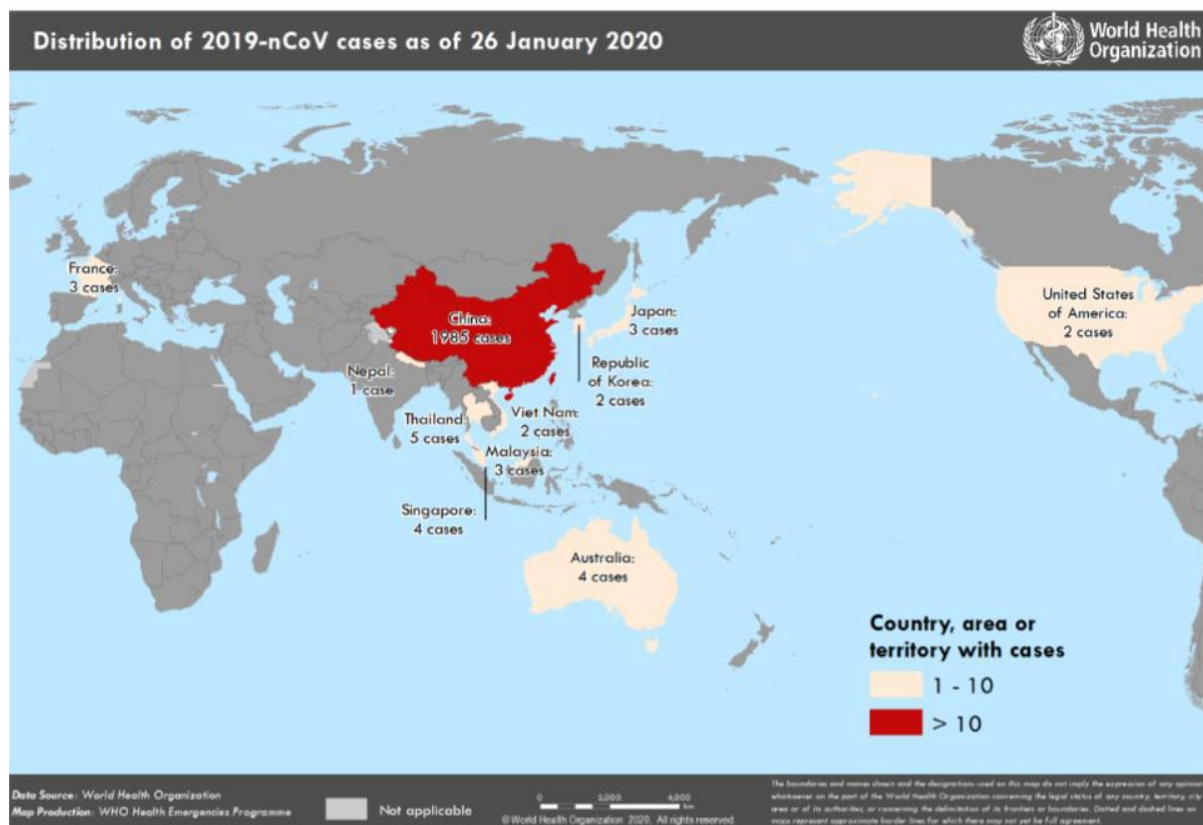


Imagen 3: Distribución geográfica de los casos confirmados en laboratorio (Fuente: OMS)

Evaluación de riesgo

El Ministerio Federal de Relaciones Exteriores aconseja evitar viajes no necesarios a la provincia de HUBEI en China.

De ser posible, se recomienda posponer viajes no necesarios a CHINA.
Las autoridades chinas dispusieron el cierre de la ciudad de WUHAN y otras ciudades de la provincia de HUBEI.

Actualmente, no es posible salir de allí en tren, avión, bus o barco.

Evaluación de riesgo de la OMS:

- el riesgo de la propagación en China es muy alto
- el riesgo de la propagación a nivel regional es alto
- el riesgo de la propagación mundial es moderado

Evaluación de riesgo por parte del Centro Europeo para la Prevención y el Control de las Enfermedades (ECDC):

- riesgo de infección para los ciudadanos de UE/EEE en la provincia de HUBEI: moderado
- riesgo de la importación de casos a UE/EEE: moderado
- riesgo de propagación en UE/EEE después de su importación: bajo
- riesgo de una propagación en UE/EEE después de su importación con detección tardía y medidas de control inadecuadas: muy alto

Evaluación de riesgo del instituto Robert-Koch-Institut (RKI) para Alemania:

- Importación de casos a Alemania: posible
- riesgo para la población: bajo

Siguiente página

El 23 de enero de 2020, la OMS resolvió no declarar la situación de emergencia internacional (ESPII (emergencia de salud pública de importancia internacional)). La OMS recomienda tomar medidas en viajes internacionales que **limiten el riesgo de propagación del nCoV**, pero no dispone restricciones innecesarias. Se recomienda un screening al salir de los países afectados. También da instrucciones sobre las condiciones generales para realizar un screening de ingreso a los países, en los que no se ha constatado la presencia del nCoV.

Es posible que se realicen pruebas de detección en muchos aeropuertos internacionales. Los vuelos directos al aeropuerto en WUHAN fueron cancelados.

Medidas preventivas

Para evitar una infección, se recomienda el siguiente comportamiento en las zonas de brote del virus, así como durante viajes o al regreso:

Debido a la actual temporada alta de gripe en el hemisferio norte, hay una **aparición simultánea de enfermedades por virus de influenza** que causan síntomas

parecidos a los del nCoV. Una vacuna contra influenza ayuda a evitar casos sospechosos innecesarios. Vacúnese con las vacunas existentes actualmente en el hemisferio norte, antes de viajar.

- Mantenga una buena higiene personal, sobre todo un correcto y regular lavado de manos.
- Si se encuentra **en el espacio público**, en zonas de brote del virus, utilice **tapabocas o mascarillas (boca y nariz)**.
- Atienda la etiqueta de tos y estornudo.
- Evite el contacto con personas que **sufran enfermedades respiratorias**.
- Evite ferias o mercados**, en los que se comercialicen animales vivos o muertos.
- Evite todo **contacto con animales, con sus excrementos y superficies**, que puedan haber estado en contacto con animales muertos o con alimentos crudos de origen animal.
- Consuma alimentos de origen animal (huevos, carne, etc.) únicamente si están bien cocidos.
- Cuide particularmente la higiene en la cocina para evitar contaminaciones cruzadas durante la **preparación de alimentos**.
- Si tiene **fiebre, tos o dificultades respiratorias**, acuda al médico y proporcionele su **historial de viaje**.

Procedimiento en caso de sospecha o de enfermedad

En caso de fiebre o dificultades respiratorias luego de una estancia en las regiones de brote del virus o después de haber estado en contacto con una persona de estas regiones, consulte de inmediato a un médico.

En este enlace (válido para Alemania) encontrará la descripción del caso y las medidas a tomar en caso de sospecha:

https://www.rki.de/DE/Content/InfAZ/N/Neuartiges_Coronavirus/Falldefinition.html

Fuentes

- European Center for Disease Control and Prevention
- World Health Organization
- Robert-Koch-Institut

Por favor, tenga en cuenta lo siguiente, a parte de nuestro descargo general de responsabilidad:

No se puede garantizar la corrección o la completitud de las informaciones médicas, ni asumir responsabilidad por eventuales daños ocasionados. El responsable de su salud sigue siendo usted mismo.

Los datos:

- son para información de personas con conocimiento médico previo. No sustituyen la consulta de un médico;
- han sido adaptados para la entrada directa desde Alemania a un tercer país de destino, especialmente para estancias más largas in situ. Pueden regir variantes a lo dicho para viajes más cortos, entradas desde terceros países y viajes a otras zonas del país;
- deberán considerarse en relación con las circunstancias individuales del viajero. En caso de necesidad, se recomienda solicitar regularmente el asesoramiento médico previo y detallado por parte de un médico / especialista en medicina tropical;
- son solamente una oferta de consulta, a pesar de haberse realizado el mayor esfuerzo posible en su compilación. No pueden cubrir todos los aspectos médicos, ni eliminar todas las dudas, ni pueden estar siempre completamente actualizados.